

# TACHO5SAFE

Használati útmutató



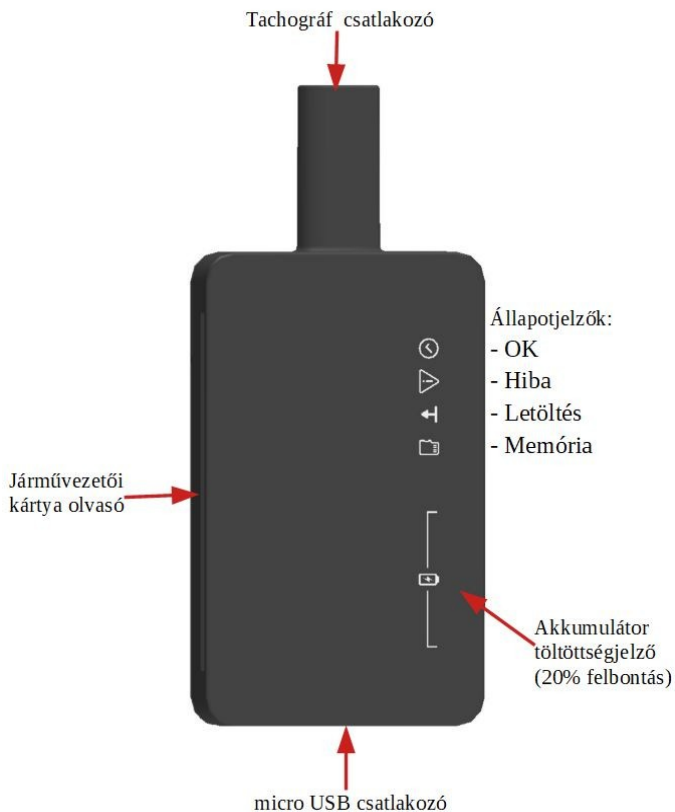
# 1. Bevezető

A Tacho5Safe egy digitális tachográf és járművezető kártyá letöltő készülék, mely telefonos applikáció segítségével a letöltéseinket automatikusan a felhőben létrehozott felhasználói fiókba menti.

## 1.1. Mit kínál a Tacho5Safe+?

- második generációs **G2** tachográfok és kártyák letöltése
- automatikus kártya és tachográf letöltés
- belső memóriája lehetővé teszi az adatok ideiglenes tárolását
- tachográf letöltése mobiltelefonról testreszabható
- az adatok biztonságos tárolása a felhőben
- a letöltött fájlok utólagos kielemezése a **tacho5safe.com**-on
- a letöltött fájlok utólagos kielemezése a **TachoSafe Lite** -al
- ellátva saját:
  - tachográf olvasóval
  - járművezetői kártya olvasóval
  - bluetooth kommunikációval
  - kibővített 8GB-os belső tárhellyel
  - feltölthető LiPo akkumulátorral
  - USB adat/töltő kábel

## 2. A letöltő főbb részei



### 3. Az eszköz bekapcsolása

A letöltő akkor kapcsol be, ha az alább felsoroltak közül valamelyik esemény bekövetkezik:

- behelyezünk az eszközbe egy járművezetői kártyát
- csatlakoztatjuk az eszközt egy tachográfhoz
- csatlakoztatjuk az eszközt egy számítógéphez

#### 3.1. Állapotjelző ledek jelentése

Az eszköz működés közben az éppen aktuális folyamatról jelenít meg információt a beépített jelzőledék segítségével. Ezek megértése elengedhetetlen a készülék megfelelő használatához.

##### 3.1.1. Állapotjelző ledek jelentése a letöltés során

Miután behelyezett az eszközbe egy járművezetői kártyát, vagy csatlakoztatta azt egy digitális tachográfhoz, a jelző ledek az akkumulátor töltöttségi szintjét mutatják két másodpercig.



Letöltés közben a letöltés állapotának megfelelő LED világít 10%-os felbontással, mialatt futófény jelzi, hogy a letöltés folyamatban van.



A sikeres letöltést az OK és a letöltés szimbólumok jelzőfényei mutatják.



##### 3.1.2. Állapotjelző ledek jelentése számítógéphez vagy töltőhöz való csatlakoztatáskor

Mutatják az akkumulátor töltöttségi szintjét, miközben töltődik:



alacsony töltöttség



közepes töltöttség



teljes töltöttség

## 3.2. Járművezetői kártya letöltése

Helyezze be a kártyát az eszköz oldalán található olvasóba, az ábrának megfelelően.

A járművezető adatainak letöltése automatikusan elindul, a jelzőfények pedig ezalatt a letöltés előrehaladását mutatják.

Ez a folyamat nagyjából 30 másodpercet vesz igénybe, a végét pedig a jelzőfények kétszeri felvillanása és két csipogás nyugtázza.

Egymás után akár több járművezetői kártya letöltését is elvégezheti. Az így összegyűjtött adatokat később a mobilalkalmazás segítségével töltheti fel a TachoSafe szerverére (4.2 fejezet).



## 3.3. Digitális tachográf letöltése

Kövesse az alábbi lépéseket a tachográfja letöltéséhez:

- Helyezzen be egy vállalat azonosító kártyát a tachográf olvasójába, és győződjön meg róla, hogy el lett fogadva.
- Indítsa el a mobilalkalmazást telefonján
- Csatlakoztassa a letöltőt a tachográfhoz



Ekkor a letöltési folyamat magától elkezdődik.

A mobilalkalmazásban lehetősége van megváltoztatni a letöltés paramétereit. Ha nem módosítja ezeket, vagy a készülékhez nem csatlakozik telefon, akkor az alapértelmezett 90 napos letöltést fogja elvégezni.

Tachográf típustól illetve adatmennyiségtől függően ez a folyamat akár 5-20 percig is eltarthat. A letöltés végét a jelzőfények kétszeri felvillanása és két csipogás nyugtázza. Egymás után akár több tachográf letöltését is elvégezheti, az így összegyűjtött adatokat később a mobilalkalmazás segítségével töltheti fel a TachoSafe szerverére biztonságos tárolás és az adatok elemzése céljából (4.3 fejezet).

## 3.4. Csatlakoztatás számítógéphez

Az eszközt a csomagban levő USB kábel segítségével tudja számítógéphez csatlakoztatni, hogy az akkumulátort feltöltse, vagy a rajta tárolt adatokat kezelhesse, esetleg a Logfile-ből többletinformációt tudhasson meg annak működéséről egy esetleges meghibásodás során. A számítógép mint USB adattároló ismeri fel a készüléket, így egyszerű fájlkezelő szoftverrel hozzáférhet az ezen tárolt adatokhoz.

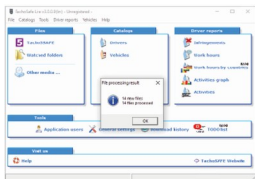
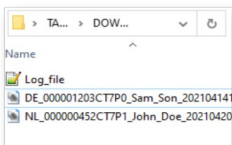
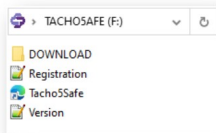
A **Registration.txt** az eszköz azonosításához szükséges információkat tartalmaz.

A **Version.txt** a letöltőn futó szoftver verziószámát tartalmazza.

A **Tacho5Safe.url** egyenesen a TachoSafe felhő alapú weboldalára irányítja át.

A **DOWNLOAD** mappában azok a fájlok találhatóak, amelyeket még nem töltöttünk fel a szerverre. Emellett itt található még a **Log\_file.txt** is, amely rögzít minden fontos eseményt az eszköz működése során.

A **setupTachoSAFE\_xxx.exe** pedig nem más, mint a TachoSafe Lite ingyenesen telepíthető és használható adatfeldolgozó program telepítő csomagja. Bővebb információkért lásd **TachoSafe 1.0 Lite** használati útmutatót.



## 4. Adatok feltöltése a biztonságos felhő alapú tárhelyre

Ahhoz, hogy a letöltőn tárolt adatok felkerüljenek az online platformra, szükség van a mobiltelefonjára, mint közvetítő eszközre, és a telepített Tacho5Safe mobil alkalmazásra.



Az alkalmazást Android vagy iOS alapú készülékére az alábbi linkről töltheti le:

<https://tacho5safe.com/#/app>

### 4.1. Új felhasználói fiók létrehozása

Ha még nincs felhasználói fiókja, a **Regisztráció** (Create account) mezőt megérintve létrehozhat egyet.

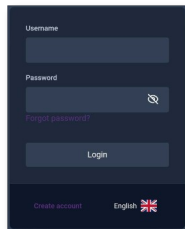
A következő ablakban adja meg a szükséges adatokat: vállalkozás neve, felhasználónév, e-mail, jelszó. A helyes e-mail cím megadása elengedhetetlen, mivel a létrehozáshoz meg kell erősíteni ezt a címet.

Olvassa el a Felhasználási feltételeket, és fogadja el, ha egyetért ezekkel. A **Regisztráció** (Register) gombot megérintve létrehozta az új felhasználói fiókját. Az e-mail postafiókja bejövő vagy spam mappájában található levélben kattintson a megerősítő linkre az új fiókja aktiválásához.

## 4.2. Bejelentkezés

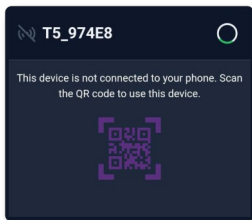
Az alkalmazás főoldalán a bejelentkezési adatait kell megadja, majd a **Bejelentkezés** (Login) gombot megérintve léphet be.

A képernyő jobb alsó sarkában található zászlóra kattintva nyelvet változtathat.



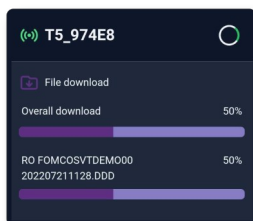
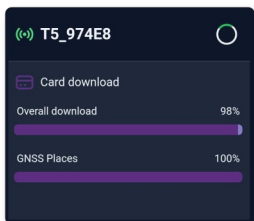
## 4.3. Új eszköz hozzáadása

Sikeres bejelentkezés és a telefonja Bluetooth és helymeghatározó moduljainak aktiválása után az alkalmazás megkeresi a közelben levő, bekapcsolt állapotú letöltőket (lásd 3. fejezet). Ha a letöltő először csatlakozik az alkalmazáshoz, a neve alatt megjelenik egy QR kódot ábrázoló ikon. A kapcsolat létrejöttéhez ezt meg kell érinteni, és a letöltőn található QR kódot a telefonja kamerájával le kell olvasni



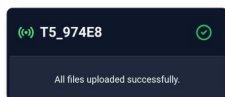
## 4.4. Járművezetői kártya adatainak letöltése

Helyezze be a készülékbe a letölteni kívánt járművezetői kártyát. Az alkalmazásban követni tudja a letöltés részleteit.



A sikeres letöltést az eszköz neve melletti zöld pipa jelzi, majd a „Minden fájl sikeresen feltöltve” (All files uploaded successfully) üzenet jelzi, hogy az adatai biztonságban fel lettek töltve a felhő alapú tárhelyre

Sikertelen feltöltés esetén az adatok ideiglenesen a telefon memóriájában tárolódnak el a legközelebbi sikeres feltöltésig



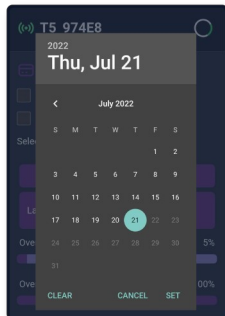
## 4.5. Digitális tachográf adatainak letöltése

Választhatja, hogy letölti tachográf adatait automatikusan, az alapértelmezett beállításokkal, vagy módosíthatja ezeket az alkalmazásban:

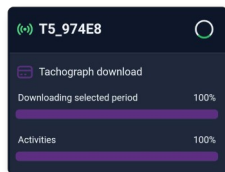
- a **Detailed speed** részletes sebességadatokat tölt le, viszont ezzel a letöltési időt is jelentősen megnöveli (alapértelmezett beállítás: nem tölti le)



- a **Driver Card Download** lehetővé teszi, hogy a tachográfba behelyezett járművezetői kártyát is letöltse (alapértelmezett beállítás: nem tölti le)
- **Select download period:** az utolsó hónapot, utolsó három hónapot vagy a tachográfán levő összes tárolt adatot tölti le. Egyedi intervallumot a **Start date** és **End date** gombok megnyomásával állíthat be, majd a **Set** gombbal nyugtázza választását. (alapértelmezett beállítás: utolsó 90 nap)



Amikor sikeresen átállította a kívánt paramétereket, a beállításokat tartalmazó ablak eltűnik és a letöltés az új értékekkel folytatódik.

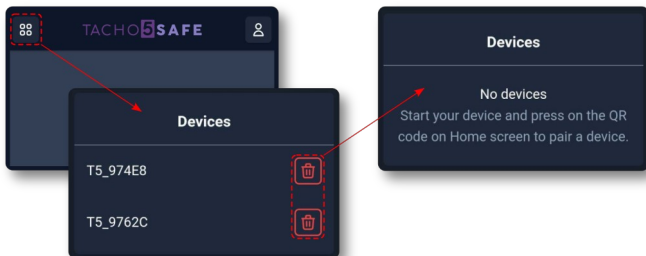


## 4.6. Eszközök kezelése

Az alkalmazás bal felső sarkában levő gombra kattintva letöltő készülékeinek listáját láthatja.

Törölni is tudja innen a már nem használt eszközöket.

Új eszközök hozzáadásához lapozzon a 4.3. fejezethez.







## 4.7. Felhasználói fiók beállítások

Az alkalmazás jobb felső sarkában levő gombra kattintva:

- ellenőrizheti, hogy milyen felhasználónévvel van bejelentkezve
- választhat sötét és világos témát
- megváltoztathatja az alkalmazás aktuális nyelvét
- kijelentkezhet az alkalmazásból



## 5. Hibaelhárítás

Hiba	Részletek	Megoldás
1.) Akku feszültség alacsony	 <p>a hiba és alacsony akku szimbólumok világítanak</p>	Csatlakoztassa eszközt számítógéphez vagy USB töltőhöz, hogy az akkumulátor felteljen
2.) Nincs elég szabad memória	 <p>a hiba és memória szimbólumok világítanak</p>	Töltse fel a fájlokat a TachoSafe felhő alapú tárhelyére a mobil alkalmazás segítségével
3.) Sikertelen letöltés	 <p>a hiba és a letöltés szimbólumok világítanak</p>	<ol style="list-style-type: none"> <li>Húzza ki majd csatlakoztassa újra az eszközt, hogy a letöltés megismétlődjön.</li> <li>Vegye fel a kapcsolatot a legközelebbi szakszervizzel.</li> </ol>
4.) Nem sikerült feltölteni a fájlokat – hibaüzenet az applikációban		Általában internet hiba okozza ezt a hibaüzenetet. Ilyenkor a fájlok a telefon memóriájába mentődnek el. Győződjön meg róla, hogy a feltöltés idejére a telefonnak stabil internet kapcsolata legyen.
5.) A járművezetői kártya letöltése nem indul el	<p>A kártya nincs megfelelően behelyezve az eszközbe vagy a rajta található chip sérült lehet</p>	<ol style="list-style-type: none"> <li>Ellenőrizze, hogy a járművezetői kártya a 3.2. fejezetben leírtaknak megfelelően lett behelyezve</li> <li>Ellenőrizze a kártyán levő chip épségét</li> </ol>
	<p>Az eszköz kártyaolvasója meghibásodott</p>	Vegye fel a kapcsolatot a legközelebbi szakszervizzel
6.) Tachográf letöltése nem indul el	<p>Vállalat azonosító kártya hiba</p>	<ol style="list-style-type: none"> <li>Ellenőrizze, hogy van-e érvényes vállalat azonosító kártya a tachográfban.</li> <li>Ellenőrizze a kártya és a rajta található chip épségét.</li> </ol>

	Érintkezési vagy csatlakozó hiba	<ol style="list-style-type: none"> <li>Húzza ki majd csatlakoztassa újra eszközét a tachográfhoz.</li> <li>Győződjön meg a letöltő és a tachográf csatlakozóinak épségéről.</li> </ol>
	Az eszköz tachográf olvasója meghibásodott	Vegye fel a kapcsolatot a legközelebbi szakszervízzel
7.) Nem kapcsol be az eszköz	Nem kapcsol be sem amikor kártyát teszünk bele, sem amikor tachográfhoz csatlakoztatjuk	Teljesen lemerült az akkumulátor. Csatlakoztassuk az eszközt számítógéphez vagy USB töltőhöz.
	Nem kapcsol be az eszköz töltés után sem	Vegye fel a kapcsolatot a legközelebbi szakszervízzel
8.) Fájl rendszer hiba	A számítógép nem tudja megfelelően olvasni vagy írni a fájlokat vagy egyéb adattároló hiba jelentkezik	Ellenőrizze és javítsa a fájlrendszer hibáit valamilyen eszközkarbantartó szoftverrel. <b>(Figyelem: Előfordulhat, hogy néhány fájl elvesz vagy sérül a folyamat során).</b>
9.) "USB eszköz nem működik" hibaüzenet a számítógépen	Usb csatlakoztatási hiba	Húzza ki és csatlakoztassa újra az adatkábelt
	Hibás usb kábel	Cserélje ki az adatkábelt
	Az eszköz belső memóriája meghibásodott	Vegye fel a kapcsolatot a legközelebbi szakszervízzel
10.) Nem jön létre Bluetooth kapcsolat	Az eszköz neve nem jelenik meg a mobilalkalmazásban	<ol style="list-style-type: none"> <li>Ellenőrizze, hogy a telefonján engedélyezve legyen Bluetooth kapcsolat.</li> <li>Indítsa újra az alkalmazást és próbálja újra.</li> <li>Indítsa újra a telefonját és próbálja újra.</li> <li>Vegye fel a kapcsolatot a legközelebbi szakszervízzel</li> </ol>

## 6. Állapotjelzők jelentésének összefoglalása



Akku feszültség alacsony



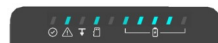
Akku teljesen feltöltve



Akku jelenlegi feszültség szintje



Letöltés folyamatban



Nincs elég szabad memória



Letöltés sikeresen befejezve



Letöltés sikertelen



Jelentése a villogás és a csipogás függvényében:

	Az eszköz indul
	Az eszköz leáll
	Letöltési folyamat befejezve
	Firmware frissítése
	Bootloader frissítése

## 7. Hasznos linkek

### TachoSafe felhő alapú weboldal:

Itt találja eltárolva a tachográfjairól és járművezetői kártyáiról letöltött adatokat.

<https://tacho5safe.com>



### TachoSafe segítség:

Itt találja meg a választ és a megoldást az összes felmerülő kérdésére.

<https://tachosafe.freshdesk.com/support/home>



### TachoSafe Lite számítógépes elemző szoftver:

A termék bemutató oldala leírással valamint hasznos linkekkel.

<https://tachosafe.ro/service/tachosafe-lite/>